

**Projekt**

z dnia 13 listopada 2024 r.

Zatwierdzony przez .....

**UCHWAŁA NR .....  
RADY MIEJSKIEJ W PIŃCZOWIE**

z dnia ..... 2024 r.

**w sprawie: wskazania wstępnych miejsc lokalizacji nowych przystanków komunikacyjnych na terenie Gminy Pińczów**

Na podstawie art. 18 ust. 2 pkt 15, art. 40 ust. 2 pkt 4 ustawy z dnia 8 marca 1990 r. o samorządzie gminnym (Dz. U. z 2024 r., poz. 1465 z późn. zm.), art. 20f pkt 1 ustawy z dnia 21 marca 1985 r. o drogach publicznych (Dz. U. z 2024 r., poz. 320 t.j. z późn. zm), Rada Miejska w Pińczowie uchwała co następuje:

**§ 1.** Dla zaspokojenia potrzeb mieszkańców wskazuje się wstępne miejsca lokalizacji przystanków komunikacyjnych zmieniające lokalizację istniejących przystanków oraz ustalające nowe przystanki:

- 1) zmiana lokalizacji przystanku określonego w załączniku do uchwały w sprawie określenia przystanków komunikacyjnych na terenie miasta i gminy Pińczów, których właścicielem lub zarządzającym jest gmina Pińczów, warunków i zasad korzystania z nich oraz stawki opłaty za korzystanie z tych przystanków pod nazwą CHWAŁOWICE/1001T/01 w ten sposób, że: przy drodze powiatowej nr 1001T (Chwałowice - Szarbków - Szanec - Zwierzyniec) proponuje się nową lokalizację (strona lewa) na wysokości działki ewidencyjnej nr 797 obręb Chwałowice zgodnie z planem sytuacyjnym stanowiącym załącznik nr 1 do niniejszej uchwały.
- 2) zmiana lokalizacji przystanku określonego w załączniku do uchwały w sprawie określenia przystanków komunikacyjnych na terenie miasta i gminy Pińczów, których właścicielem lub zarządzającym jest gmina Pińczów, warunków i zasad korzystania z nich oraz stawki opłaty za korzystanie z tych przystanków pod nazwą CHWAŁOWICE/1001T/02 w ten sposób, że: przy drodze powiatowej nr 1001T (Chwałowice - Szarbków - Szanec - Zwierzyniec) proponuje się nową lokalizację (strona prawa) na wysokości działki ewidencyjnej nr 812/2 obręb Chwałowice zgodnie z planem sytuacyjnym stanowiącym załącznik nr 2 do niniejszej uchwały.
- 3) zmiana lokalizacji przystanku określonego w załączniku do uchwały w sprawie określenia przystanków komunikacyjnych na terenie miasta i gminy Pińczów, których właścicielem lub zarządzającym jest gmina Pińczów, warunków i zasad korzystania z nich oraz stawki opłaty za korzystanie z tych przystanków pod nazwą STARA ZAGOŚĆ/1038T/07 w ten sposób, że: przy drodze powiatowej nr 1038T (Pasturka - Zagość - Skorocice - Łatanice) proponuje się nową lokalizację (strona prawa) na wysokości działki ewidencyjnej nr 940/3 obręb Stara Zagość zgodnie z planem sytuacyjnym stanowiącym załącznik nr 3 do niniejszej uchwały.
- 4) Nowa lokalizacja przystanku przy drodze powiatowej nr 1038T (Pasturka - Zagość - Skorocice - Łatanice) strona lewa na wysokości działki ewidencyjnej 753/3 obręb Stara Zagość zgodnie z planem sytuacyjnym stanowiącym załącznik nr 4 do niniejszej uchwały.

**§ 2.** Wykonanie uchwały powierza się Burmistrzowi Miasta i Gminy Pińczów.

§ 3. Uchwała wchodzi w życie z dniem podjęcia.

Przewodniczący Rady  
Miejskiej w Pińczowie

**Zdzisław Woźniak**

Kancelaria Adwokacka  
Adwokat Michał Zelek  
ul. Stara Wieś 23b  
28-400 Bogucice Pierwsze  
NIP: 662-179-64-12



### Uzasadnienie

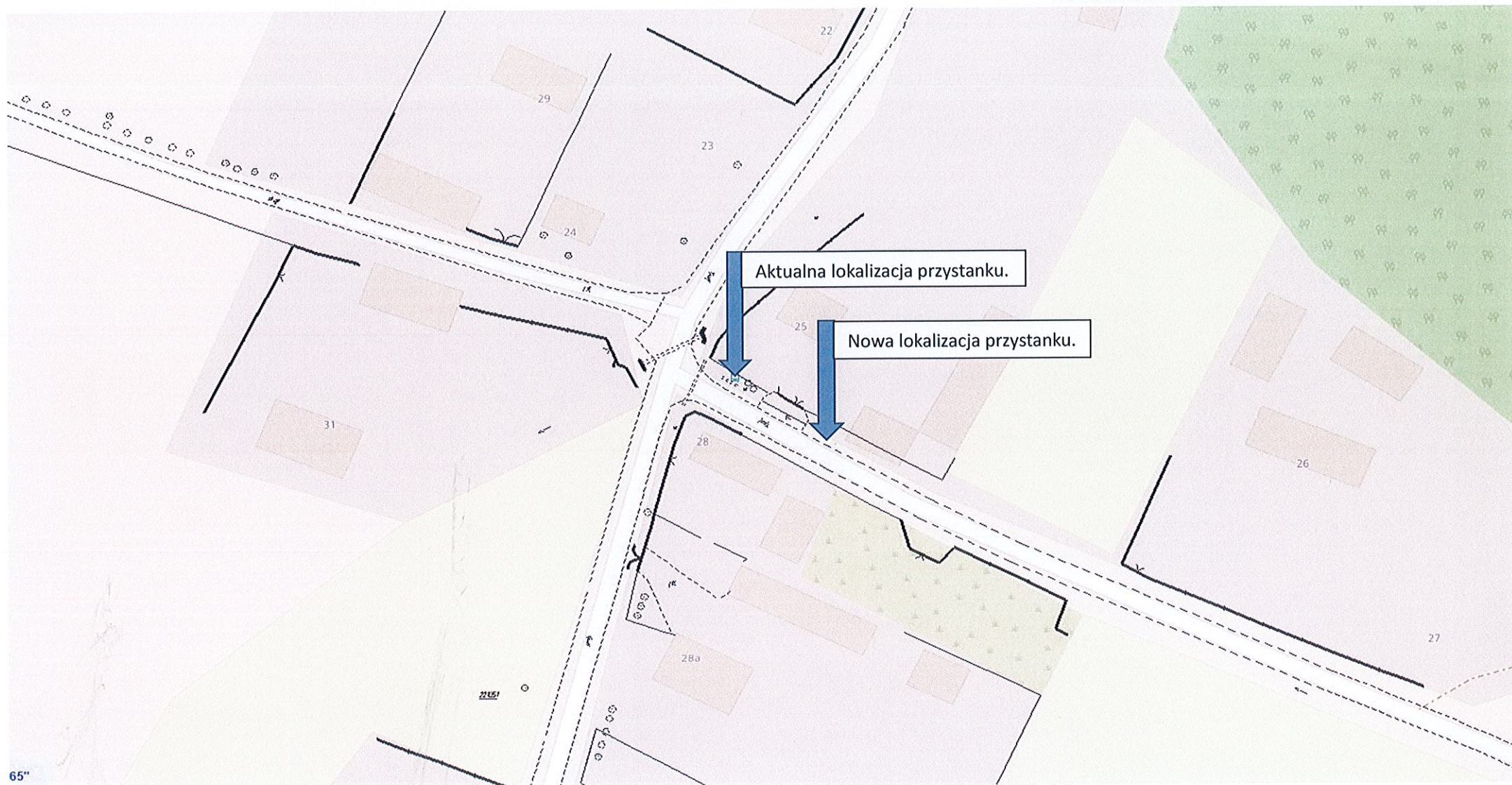
Zgodnie z art. 20f pkt 1 ustawy z dnia 21 marca 1985 r. o drogach publicznych (tj. Dz. U. z 2024 r. poz. 320 t.j. z późn. zm.) rada gminy dla zaspokojenia potrzeb mieszkańców wskazuje w formie uchwały, wstępne miejsce nowej lokalizacji przystanku komunikacyjnego w celu przesunięcia istniejącego przystanku komunikacyjnego. Zarządca drogi jest zobowiązany uwzględniać uchwały rady gminy, w których dla zaspokajania potrzeb mieszkańców wskazane zostaje miejsce nowej lokalizacji przystanku. O ostatecznej lokalizacji takich przystanków decyduje Zarządca drogi, uwzględniając charakter drogi oraz warunki bezpieczeństwa ruchu drogowego.

Wskazane w projekcie uchwały nowe przystanki komunikacyjne, oraz zmiana lokalizacji istniejących przystanków została wyznaczona na podstawie potrzeb zgłaszanych przez mieszkańców oraz sołtysów.

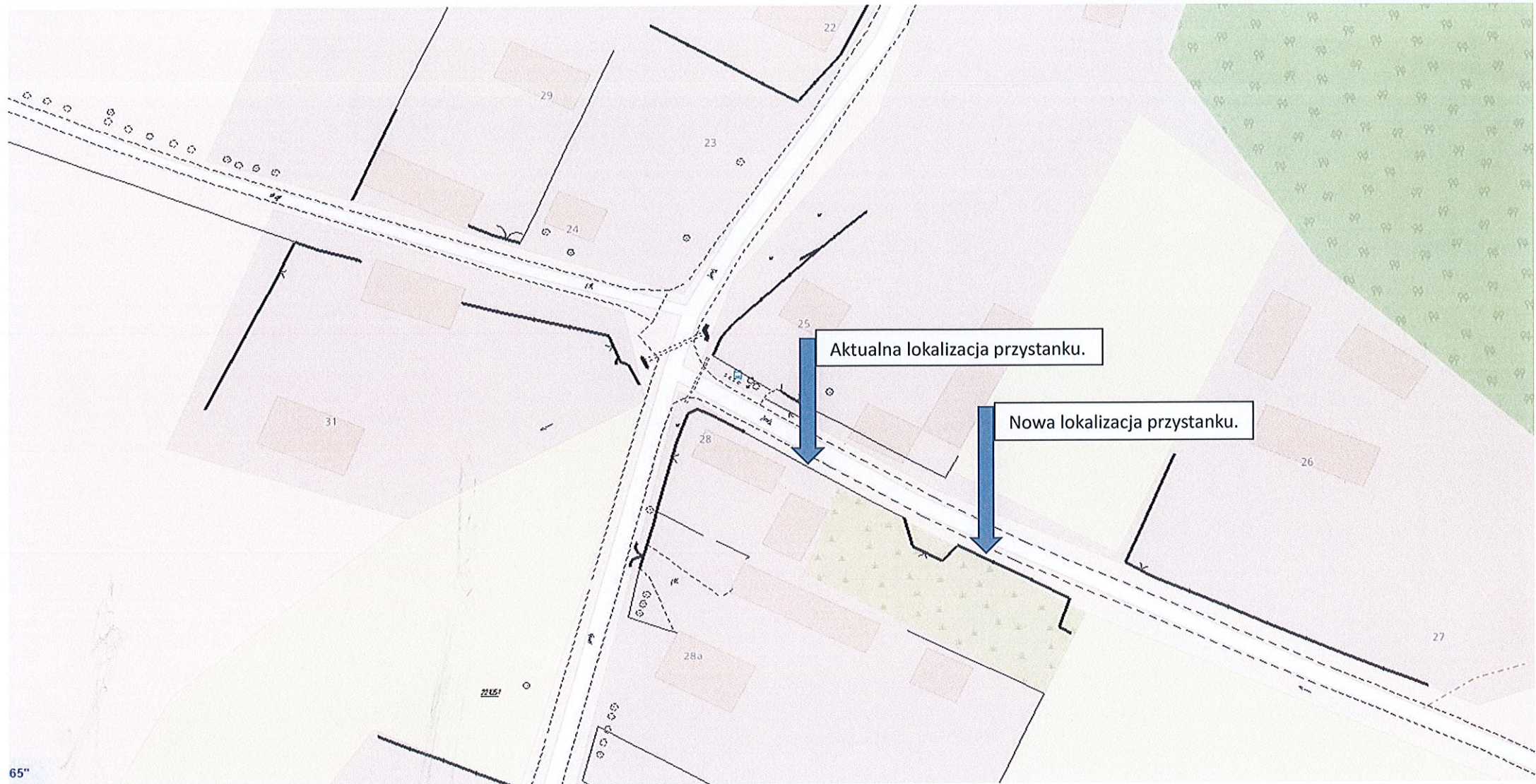
Propozycja lokalizacji nowych przystanków na terenie Gminy Pińczów zwiększa dostęp do transportu publicznego oraz jest niezbędna do prawidłowego administrowania siecią komunikacyjną. Ponadto utworzenie dodatkowych nowych przystanków komunikacyjnych uatrakcyjni dostępność komunikacji dla dzieci szkolnych oraz samych mieszkańców Gminy Pińczów. Natomiast propozycje przesunięcia miejsca lokalizacji przystanku komunikacyjnego zwiększa bezpieczeństwo uczestników ruchu oraz osób korzystających z przystanku autobusowego. Mając na uwadze powyższe przyjęcie uchwały Rady Miejskiej w Pińczowie w sprawie wstępnej lokalizacji nowych przystanków komunikacyjnych na terenie Gminy Pińczów jest uzasadnione.

BURMISTRZ  
*M. Badurak*  
mgr inż. Włodzimierz Badurak

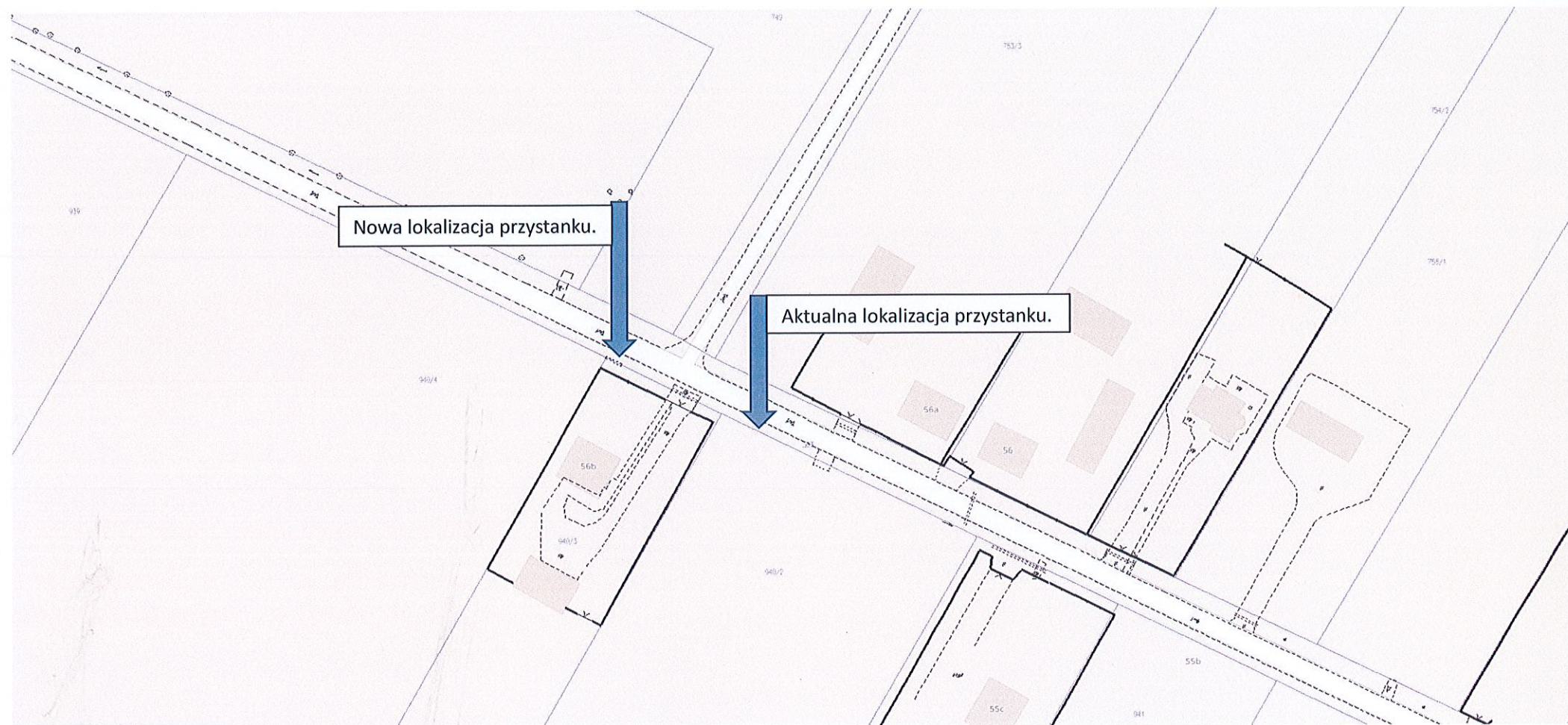
Załącznik Nr 1 do uchwały Nr .....  
Rady Miejskiej w Pińczowie  
z dnia ..... 2024 r.



Załącznik Nr 2 do uchwały Nr .....  
Rady Miejskiej w Pińczowie  
z dnia ..... 2024 r.



65"



Załącznik Nr 4 do uchwały Nr .....  
Rady Miejskiej w Pińczowie  
z dnia ..... 2024 r.

