

Projekt

z dnia 22 sierpnia 2024 r.

Zatwierdzony przez .....

**UCHWAŁA NR .....  
RADY MIEJSKIEJ W PIŃCZOWIE**

z dnia ..... 2024 r.

**w sprawie przyjęcia statutu obszaru ochrony uzdrowiskowej Pińczów**

Na podstawie art. 18 ust. 2 pkt 15, art. 40 ust. 1 i art. 41 ust. 1 i art. 42 ustawy z dnia 8 marca 1990 roku o samorządzie gminnym (t.j. Dz. U. z 2024r. poz. 609) oraz art. 41 ustawy z dnia 28 lipca 2005 roku o lecznictwie uzdrowiskowym, uzdrowiskach i obszarach ochrony uzdrowiskowej oraz o gminach uzdrowiskowych (t.j. Dz.U. z 2023 poz. 151) uchwała się co następuje:

§ 1. Uchwała się statut obszaru ochrony uzdrowiskowej Pińczów w brzmieniu określonym w załączniku nr 1 do niniejszej uchwały.

§ 2. Wykonanie uchwały powierza się Burmistrzowi Miasta i Gminy Pińczów.

§ 3. Uchwała wchodzi w życie po 14 dniach od daty jej ogłoszenia w Dzienniku Urzędowym Województwa Świętokrzyskiego.

Kancelaria Adwokacka  
Adwokat Michał Zelek  
ul. Stara Wieś 23b  
28-400 Bogucice Pierwsze  
NIP: 662-1796742

# STATUT OBSZARU OCHRONY UZDROWISKOWEJ PIŃCZÓW

## § 1

1. Na terenie obejmującym część miasta Pińczów (Osiedle Zdrojowe), część sołectwa Włochy (Osiedle Górki-Włochy), sołectwa Pasturka, sołectwa Bogucice Drugie i sołectwa Grochowiska – gmina Pińczów, powiat pińczowski, województwo świętokrzyskie Rozporządzeniem Rady Ministrów z dnia 5 sierpnia 2024r. w sprawie nadania statusu obszaru ochrony uzdrowiskowej części miasta Pińczów – Osiedlu Zdrojowemu, części sołectwa Włochy – Osiedlu Górki – Włochy i sołectwom: Pasturka, Bogucice Drugie oraz Grochowiska, położonym na obszarze gminy Pińczów (Dz. U. z 2024r. poz. 1213) i decyzją Ministra Zdrowia z dnia 20 listopada 2023r. znak: DLD.511.10.2023.(1).PP utworzony został obszar ochrony uzdrowiskowej Pińczów, który obejmuje powierzchnię 2414,35 ha.
2. Granice obszaru, o którym mowa w ust. 1 określone są na mapie stanowiącej załącznik do niniejszego statutu odpowiednio:
  - strefa „A” – załącznik nr 1
  - strefa „B” – załącznik nr 2
  - strefa „C” – załącznik nr 3

## §2

Obszar ochrony uzdrowiskowej Pińczów został utworzony w celu ochrony cennych potencjalnych i rzeczywistych wartości dla lecznictwa uzdrowiskowego.

## §3

Obszar ochrony uzdrowiskowej spełnia łącznie warunki określone w ustawie z dnia z dnia 28 lipca 2005 r. *o lecznictwie uzdrowiskowym, uzdrowiskach i obszarach ochrony uzdrowiskowej oraz o gminach uzdrowiskowych*:

- 1) posiada złoża naturalnych surowców leczniczych o potwierdzonych właściwościach leczniczych na zasadach określonych w ustawie;
- 2) posiada klimat o właściwościach leczniczych potwierdzonych na zasadach określonych w ustawie;
- 3) spełnia określone w przepisach o ochronie środowiska wymagania w stosunku do środowiska;
- 4) posiada infrastrukturę techniczną w zakresie gospodarki wodno-ściekowej, energetycznej, w zakresie transportu zbiorowego, a także prowadzi gospodarkę odpadami.

## §4.

Na obszarze ochrony uzdrowiskowej Pińczów wydziela się następujące strefy ochronne, oznaczone literami "A", "B" i "C" (punkty zgodne z załączonymi mapami):

### **1) Strefa „A” ochrony uzdrowiskowej –51,37 ha**

- Poczynając od punktu A1, znajdującego się przy ulicy Grodziskowej, w punkcie stycznym działek 0007-174/1 (ulica Grodziskowa), 0010-2 i 0009-12/7, granica strefy A biegnie w kierunku

południowo-wschodnim, granicą obrębów 0010 i 0007 do punktu A2, tj. punktu stycznego granicy obrębów 0010, 0007 i 00036 (Włochy).

- Dalej granica strefy biegnie w kierunku południowym granicą obrębów 0010 i 0036 do punktu A3 na styku granic obrębów 0010, 0036 i 0025 (Pasturka).
- Następnie w kierunku południowym granicą obrębów 0010 i 0025 (Pasturka) do północnej granicy działki nr 0010-39 (punkt A4).
- Od punktu A4 granica strefy A przebiega w kierunku południowo-zachodnim i północno-zachodnim północną granicą działki 0010-39 do punktu A5 stanowiącego punkt styczny granic działek: 0010-39 i granicy obrębów 0010 i 0009.
- Dalej granica strefy przebiega w kierunku północno-wschodnim granicą obrębów 0010 i 0009 do punktu początkowego A1.

## **2) Strefa „B” ochrony uzdrowiskowej – 173,76 ha**

- Poczynając od punktu B1, znajdującego się na granicy obrębów 0007 i 0036 (Włochy) i punktu stycznego działek 0036-697 i 0036-699, granica strefy B biegnie w kierunku wschodnim północną granicą działek: 0036-699, 0036-698, 0036-696 do granicy obrębów 0036 (Włochy) i 0002 (Bogucice Drugie) - punkt B2.
- Następnie od punktu B2 granica zmienia kierunek na południowy i biegnie granicą obrębów 0036 (Włochy) i 0002 (Bogucice Drugie), 0025 (Pasturka) i 0002 (Bogucice Drugie) do południowej granicy działki 0025-601 (punktu B3).
- Następnie granica strefy biegnie w kierunku zachodnim północną granicą działki 0025-601 do granicy działki 0025-84 (punkt B4).
- Dalej w kierunku południowo-zachodnim wschodnią granicą działki 0025-84, przecina działkę 0025-81 i biegnie wschodnią granicą działki 0025-85 do działki 0025-157 (punkt B5). Od punktu B5 granica przebiega północną granicą działki 0025-157 w kierunku zachodnim do granicy działki 0025-64, przecina prostopadle działkę 0025-64 do jej zachodniej granicy (punkt B6).
- Następnie granica biegnie w kierunku południowo-zachodnim zachodnią granicą działki nr 0025-64 do działki 0010-118 (ulica Spacerowa), zmienia kierunek na północno-zachodni i biegnie północną granicą działki 0010-118, 0009-124/2, 0009-124/1, 0009-124/3 do granicy działki 0009-78 (punkt B7).
- Dalej granica biegnie w kierunku północno-wschodnim wschodnią granicą działki nr 0009-78 do zbiegu działek 009-86/1 i 009 – 86/3. Dalej południowo-zachodnią i północno-zachodnią granicą działki 009-37 do granicy działki nr 0009-13/5, którą przecina prostopadle do jej północnej granicy (punkt B8).
- Od punktu B8 granica biegnie w kierunku północno-zachodnim do wschodniej granicy działki nr 0009-11/1 (ul. Ogrodowa), zmienia kierunek na północno-zachodni i przebiega wschodnią granicą działki 0009-11/1 (ul. Ogrodowa) do granicy działki 0007-174/3 (ul. Grodziskowa) – punkt B9.
- Następnie przecina prostopadle ul. Grodziskową i w linii prostej przecina działkę 0007-172/2 do jej północnej granicy (punkt-B10).
- Od punktu B10 zmienia kierunek na wschodni i północno-wschodni, biegnąc południową granicą działek: 0007-173/2, 0007-173/1, 0007-173/3 do granicy działki 0007-166/5.

- Następnie granica strefy biegnie wschodnią granicą działki 0007-173/3 do granicy działki 0007-171/3; przecina prostopadle działkę 0007-166/5 do jej wschodniej granicy i biegnie w kierunku północnym do punktu początkowego opisu przebiegu granicy strefy B (punkt B1).

### **3) Strefa „C” ochrony uzdrowiskowej - 2189,22 ha**

- Strefa C obejmuje w całości następujące jednostki pomocnicze gminy Pińczów: Bogucice Drugie, Pasturka, Osiedle Górki-Włochy (na terenie miejscowości Włochy), Osiedle Zdrojowe (na terenie Miasta Pińczów), Grochowiska, z wyłączeniem obszaru strefy ochrony uzdrowiskowej „B” i „A”.

## § 5

1. W celu zapewnienia prawidłowej działalności lecznictwa uzdrowiskowego w obszarze ochrony uzdrowiskowej Pińczów określa się czynności zabronione w strefach ochronnych.
2. w strefie A obszaru ochrony uzdrowiskowej Pińczów zabrania się:
  - 1) budowy w rozumieniu przepisów ustawy z dnia 7 lipca 1994 r. - Prawo budowlane (Dz. U. z 2024 r. poz. 725, z późn. zm.):
    - a) zakładów przemysłowych,
    - b) budynków mieszkalnych jednorodzinnych i wielorodzinnych,
    - c) garaży wolno stojących,
    - d) obiektów handlowych o powierzchni użytkowania większej niż 400 m<sup>2</sup>,
    - e) stacji paliw oraz punktów dystrybucji produktów naftowych,
    - f) autostrad i dróg ekspresowych,
    - g) parkingów naziemnych o liczbie miejsc postojowych większej niż 15% miejsc noclegowych w szpitalach uzdrowiskowych, sanatoriach uzdrowiskowych i pensjonatach, nie większej jednak niż 30 miejsc postojowych, oraz parkingów naziemnych przed obiektami usługowymi o liczbie miejsc postojowych nie większej niż 10,
    - h) obiektów budowlanych mogących zawsze znacząco oddziaływać na środowisko, w szczególności takich jak: warsztaty samochodowe, wędzarnie, garbarnie, z wyjątkiem obiektów budowlanych służących poprawie stanu sanitarnego uzdrowiska, w szczególności takich jak: sieć wodno-kanalizacyjna, sieć gazowa, kotłownie gazowe, wiercenia wykonywane w celu ujmowania wód leczniczych,
    - i) zapór piętrzących wodę na rzekach oraz elektrowni wodnych i wiatrowych;
  - 2) uruchamiania składowisk odpadów stałych i płynnych, punktów skupu złomu i punktów skupu produktów rolnych, składów nawozów sztucznych, środków chemicznych i składów opału;
  - 3) uruchamiania pól biwakowych i campingowych, budowy domków turystycznych i campingowych;
  - 4) prowadzenia targowisk, z wyjątkiem punktów sprzedaży pamiątek, wyrobów ludowych, produktów regionalnych, w formach i miejscach wyznaczonych przez gminę;
  - 5) prowadzenia działalności rolniczej w rozumieniu przepisów ustawy z dnia 11 marca 2004 r. o podatku od towarów i usług (Dz. U. z 2024 r. poz. 361, z późn. zm.);
  - 6) trzymania zwierząt gospodarskich w rozumieniu przepisów ustawy z dnia 10 grudnia 2020 r. o organizacji hodowli i rozrodzie zwierząt gospodarskich (Dz. U. z 2021 r. poz. 36);

- 7) organizacji rajdów samochodowych i motorowych;
  - 8) organizowania imprez masowych w rozumieniu ustawy z dnia 20 marca 2009 r. o bezpieczeństwie imprez masowych (Dz. U. z 2023 r. poz. 616), zakłócających proces leczenia uzdrowskiego albo rehabilitacji uzdrowskiej, i działalności o charakterze rozrywkowym zakłócającej ciszę nocną w godz. 22<sup>00</sup>-6<sup>00</sup>, z wyjątkiem imprez masowych znajdujących się w harmonogramie imprez gminnych;
  - 9) pozyskiwania surowców mineralnych innych niż naturalne surowce lecznicze;
  - 10) wyrębu drzew leśnych i parkowych, z wyjątkiem cięć pielęgnacyjnych;
  - 11) prowadzenia robót melioracyjnych i innych działań powodujących niekorzystną zmianę istniejących stosunków wodnych;
  - 12) prowadzenia działań mających negatywny wpływ na fizjografię uzdrowska i jego układ urbanistyczny lub właściwości lecznicze klimatu.
3. W strefie "B" ochrony uzdrowskiej zabrania się:
- 1) budowy w rozumieniu przepisów ustawy z dnia 7 lipca 1994 r. - Prawo budowlane (Dz. U. z 2024r. poz. 725, z późn. zm.):
    - a) zakładów przemysłowych
    - b) obiektów handlowych o powierzchni użytkowania większej niż 400 m<sup>2</sup>,
    - c) stacji paliw, bliżej niż 500 m od granicy strefy "A" ochrony uzdrowskiej,
    - d) parkingów naziemnych o liczbie miejsc postojowych powyżej 50, z wyjątkiem podziemnych i naziemnych parkingów wielopoziomowych;
  - 2) wyrębu drzew leśnych i parkowych, z wyjątkiem cięć pielęgnacyjnych i wyrębu określonego w planie urządzenia lasu;
  - 3) uruchamiania składowisk odpadów stałych i płynnych, punktów skupu złomu i punktów skupu produktów rolnych, składów nawozów sztucznych, środków chemicznych i składów opału;
  - 4) pozyskiwania surowców mineralnych innych niż naturalne surowce lecznicze;
  - 5) prowadzenia robót melioracyjnych i innych działań powodujących niekorzystną zmianę istniejących stosunków wodnych;
  - 6) prowadzenia działań mających negatywny wpływ na fizjografię uzdrowska i jego układ urbanistyczny lub właściwości lecznicze klimatu.
4. W strefie "C" ochrony uzdrowskiej zabrania się:
- 1) Budowy zakładów przemysłowych;
  - 2) Pozyskiwania surowców mineralnych innych niż naturalne surowce lecznicze;
  - 3) Prowadzenia robót melioracyjnych i innych działań powodujących niekorzystną zmianę stosunków wodnych;
  - 4) Prowadzenia działań mających negatywny wpływ na fizjografię uzdrowska i jego układ urbanistyczny lub właściwości lecznicze klimatu;
  - 5) Wyrębu drzew leśnych i parkowych, z wyjątkiem cięć pielęgnacyjnych i wyrębu określonego w planie urządzenia lasu.

1. Na terenie obszaru ochrony uzdrowiskowej Pińczów znajdują się udokumentowane naturalne surowce lecznicze tj. borowina o właściwościach leczniczych posiadająca świadectwo potwierdzające właściwości lecznicze naturalnego surowca leczniczego - peloidu (borowiny) ze złoża „Pasturka” w miejscowości Pasturka z dnia 12 maja 2023r. znak: B.BK.612.12.2023 wydane przez Narodowy Instytut Zdrowia Publicznego PZH – Państwowy Instytut Badawczy znajduje się na działce nr ew. 358/3 obręb Pasturka. Borowina przydatna jest do stosowania zewnętrznego wg wskazań lekarskich w formie okładów i kąpieli całkowitych lub częściowych oraz zawijań, wykazuje właściwości korzystne efekty w leczeniu chorób reumatycznych, ortopedycznych i neurologicznych. Na obszarze ochrony uzdrowiskowej Pińczów znajduje się udokumentowane złożo wody leczniczej – mineralnej, swoistej sklasyfikowanej jako 1,3% woda chlorkowo – sodowa, siarczkowa, jodkowa. Woda ze złoża Las Winiarski pochodzi z odwiertu LW-II, miejscowość Las Winiarski, Gmina Busko – Zdrój. Ujęcie jest eksploatowane przez HYDROGEOTECHNIKA sp. z o.o., ul. Ściegiennego 262A, 25-116 Kielce. Gmina Pińczów uzyskała świadectwo Nr SC/2705/2021 z dnia 2 listopada 2021r. wydane przez Główny Instytut Górnictwa potwierdzające właściwości lecznicze naturalnego surowca leczniczego – wody. Woda ta może być wykorzystywana w lecznictwie uzdrowiskowym, do kąpieli w wannach, płukania jam ciała oraz do kuracji pitnych wg wskazań lekarskich w następujących profilach leczniczych: choroby ortopedyczno-urazowe, układu nerwowego, reumatologiczne, choroby skóry i osteoporoza.
  
2. Na terenie obszaru ochrony uzdrowiskowej Pińczów panuje klimat o właściwościach leczniczych potwierdzonych świadectwem znak: DI-070-71/2019 z dnia 9 grudnia 2019r. wydanym przez Instytut Geografii i przestrzennego Zagospodarowania im. Stanisława Leszczyńskiego PAN. Klimat wykazuje właściwości lecznicze w leczeniu takich chorób jak choroby narządu ruchu i stanów pourazowych, chorób reumatycznych, chorób skóry, chorób układu nerwowego oraz nadciśnienia tętniczego.

#### § 7

Określa się następujące kierunki lecznicze dla obszaru ochrony uzdrowiskowej Pińczów:

- 1) choroby ortopedyczno-urazowe,
- 2) choroby układu nerwowego,
- 3) choroby reumatologiczne,
- 4) choroby skóry,
- 5) choroby kardiologiczne i nadciśnienie.

#### § 8.

Mając na celu ochronę funkcji leczniczej oraz ochronę i kształtowanie ładu przestrzennego, określa się w sposób następujący formy i miejsca lokalizacji tablic i urządzeń reklamowych w strefach „A” „B” i „C” ochrony uzdrowiskowej:

1. Miejsca lokalizacji tablic i urządzeń reklamowych oraz ich forma i czas ekspozycji.
  - 1) W zależności od miejsca lokalizacji, dopuszcza się następujące formy:

- a) słupy informacyjne - reklamowe sytuowane jedynie w określonych miejscach po uzyskaniu zgody Burmistrza Miasta i Gminy Pińczów,
  - b) bilbordy informacyjne i reklamowe sytuowane w wyznaczonych miejscach, sytuowane okazjonalnie po uzyskaniu zgody z Urzędu Miejskiego w Pińczowie, jednak nie dłużej niż na okres 3 miesiące.
  - c) tablice elektroniczne – świetlne „Citylight”, informacyjne i reklamowe sytuowane w wyznaczonych miejscach po uzyskaniu zgody Burmistrza Miasta i Gminy Pińczów, (max wymiary 3,5 x 2,5 m i wysokości 4,5m),
  - d) ekrany siatkowe umieszczane na obiektach remontowanych lub zdemastowanych, wypełniające i estetyzujące przestrzeń (o wysokości nie przekraczającej wysokość zabudowy sąsiedniej i czasie nie dłuższym niż 1 rok),
  - e) dopuszcza się umieszczenie tzw. Banerów w pasach drogowych (za zgodą właściciela lub zarządcy drogi), na czas trwania imprez, które zostały wpisane w roczny harmonogram wydarzeń kulturalnych i sportowo rekreacyjnych planowanych w uzdrowisku.
  - f) dopuszcza się umieszczenie plakatów i ogłoszeń (informacja czasowa) w miejscach przeznaczonych do tego celu (tablice i słupy ogłoszeniowe po uzyskaniu zgody Burmistrza Miasta i Gminy Pińczów.
  - g) dopuszcza się umieszczenie urządzeń informacyjnych o uzdrowisku na granicy strefy C ochrony uzdrowiskowej.
- 2) Treść wszystkich reklam powinna być spójna z charakterem miejsca, kreująca pozytywny wizerunek Obszaru ochrony uzdrowiskowej, z wyłączeniem okazjonalnych wydarzeń organizowanych przez samorząd i jego jednostki.
  - 3) Zakazuje się mocowania plansz i bilbordów reklamowych na ogrodzeniach posesji oraz elewacjach frontowych budynków (z wyjątkiem zunifikowanych tablic uzgodnionych Burmistrzem Miasta i Gminy Pińczów) oraz słupach oświetleniowych.
2. Miejsce lokalizacji punktów sprzedaży pamiątek, wyrobów ludowych, produktów regionalnych lub towarów o podobnym charakterze.
- 1) W zależności od miejsca lokalizacji, po uzyskaniu zgody Burmistrza Miasta i Gminy Pińczów, dopuszcza się następujące formy:
    - a) namioty sytuowane okazjonalnie o jednakowych: gabarytach, strukturze materiałowej i kolorze,
    - b) obiekty o konstrukcji drewnianej w formie charakterystycznej dla obszaru gminy, z dachem krytym gontem lub dachówką.
    - c) małogabarytowe zadaszenia miejsc lokalnego handlu z markizami,
    - d) stelaże drewniane w kolorze naturalnego drewna lub metalowe w kolorze białym, sytuowane okazjonalnie .
3. Punkty sprzedaży pamiątek, wyrobów ludowych, produktów regionalnych lub towarów o podobnym charakterze mogą być prowadzone w strefach „A”, „B” i „C” ochrony uzdrowiskowej na wniosek zainteresowanego, w miejscach uzgodnionych z Burmistrzem Miasta i Gminy Pińczów, zgodnie z obowiązującymi przepisami prawa z następującym zastrzeżeniem: w strefie „A” ochrony uzdrowiskowej nie dopuszcza się prowadzenia handlu obnośnego i obwoźnego. Handel obnośny i obwoźny dopuszcza się w strefach „B” i „C”

ochrony uzdrowiskowej w obrębie ciągów komunikacyjnych (chodników, ulic i dróg publicznych), pod warunkiem, że nie zakłócają ruchu pieszych i pojazdów.

4. właściciel tablic i urządzeń, o których mowa w ust. 1 i 2 winien dbać o estetyczny wygląd tych obiektów, ich odnawianie i bezpieczeństwo posadowienia.

#### § 9

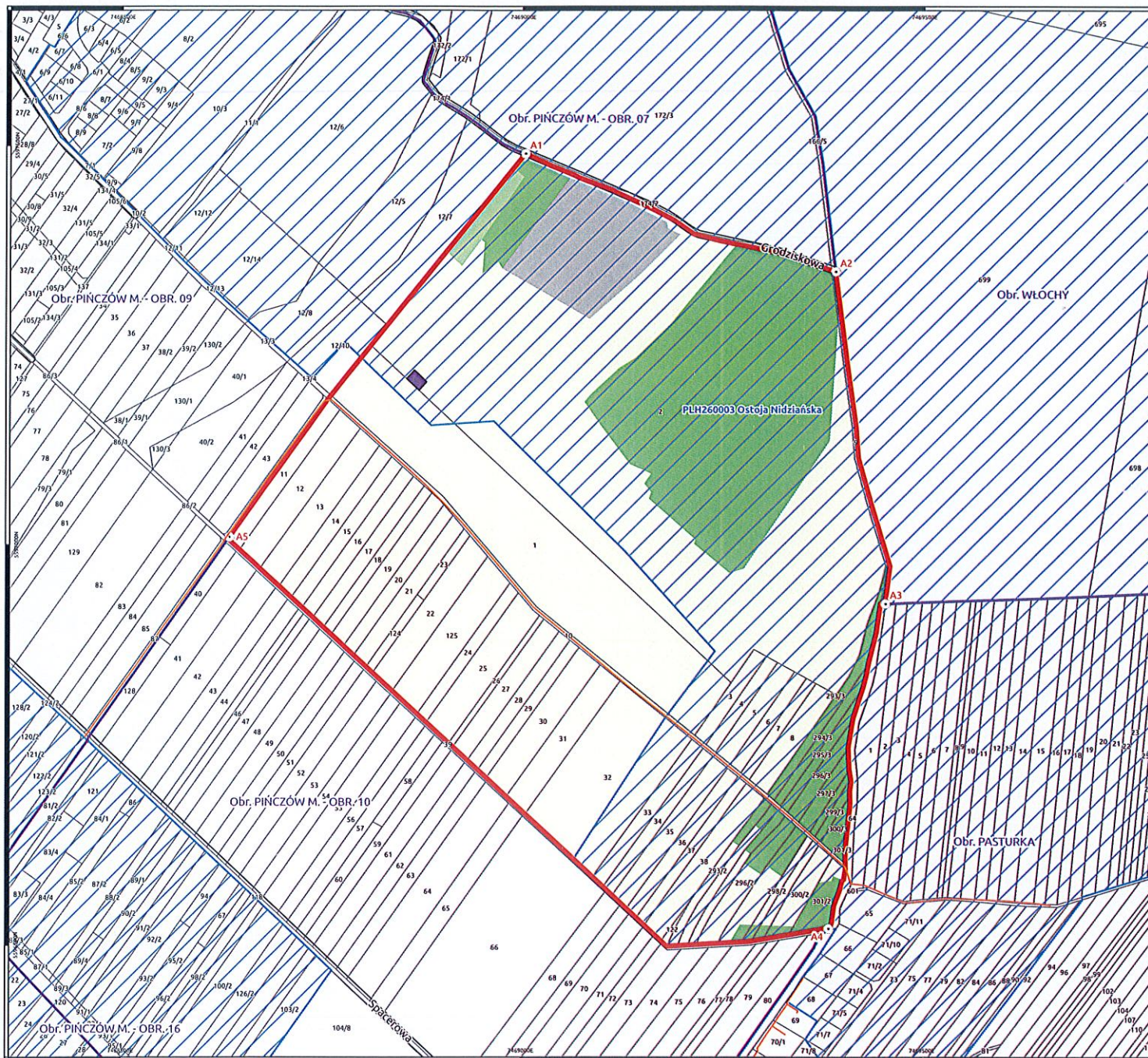
Załącznikami graficznymi do statutu są:

- 1) mapa strefy „A” obszaru ochrony uzdrowiskowej w skali 1 : 5 000,
- 2) mapa strefy „B” obszaru ochrony uzdrowiskowej w skali 1 : 10 000,
- 3) mapa strefy „C” obszaru ochrony uzdrowiskowej w skali 1 : 25 000,
- 4) Teren górniczy i obszar górniczy „Las Winiarski” w skali 1 : 25 000

#### § 9

Zmiany w Statucie przeprowadza się w trybie właściwym do jego uchwalenia.





## OBSZAR OCHRONY UZDROWISKOWEJ PIŃCZÓW

Strefa ochrony uzdrowiskowej "A"

Skala 1:5 000



### Legenda

Granica strefy ochrony uzdrowiskowej "A"

Działki ewidencyjne

Użytek ekologiczny

Obszar Natura 2000

**Istniejąca Infrastruktura sieciowa**

Sieć gazowa

**Użytkowanie terenu zgodnie z obowiązującymi miejscowymi planami zagospodarowania przestrzennego**

Tereny lasów

Tereny zalesień

Tereny upraw rolnych

Tereny cmentarzy

Zagospodarowanie terenów objętych miejscowymi planami zagospodarowania przestrzennego ustalono w oparciu o obowiązujące uchwały, które mogą w przyszłości ulec zmianie. W szczególności obszar strefy ochrony uzdrowiskowej "A" będzie przedmiotem zmiany miejscowego planu zagospodarowania przestrzennego.



## OBSZAR OCHRONY UZDROWISKOWEJ PIŃCZÓW

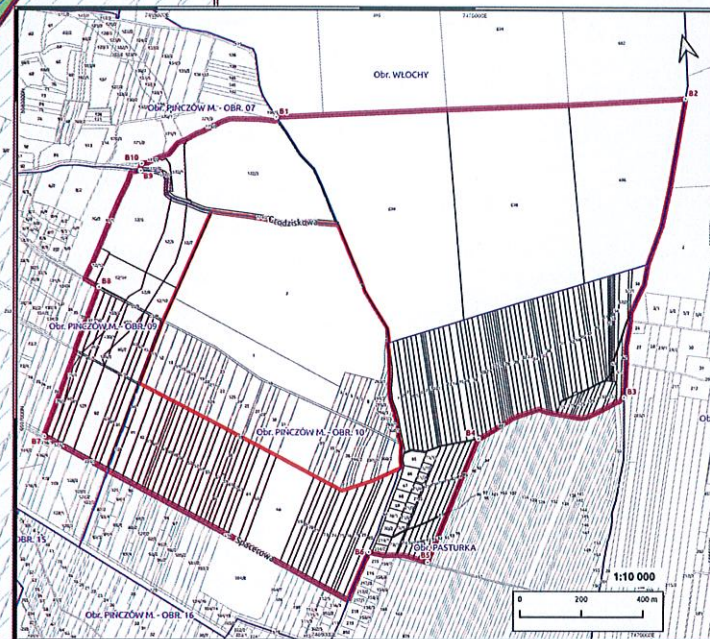
Strefa ochrony uzdrowiskowej "B"  
Skala 1:5 000

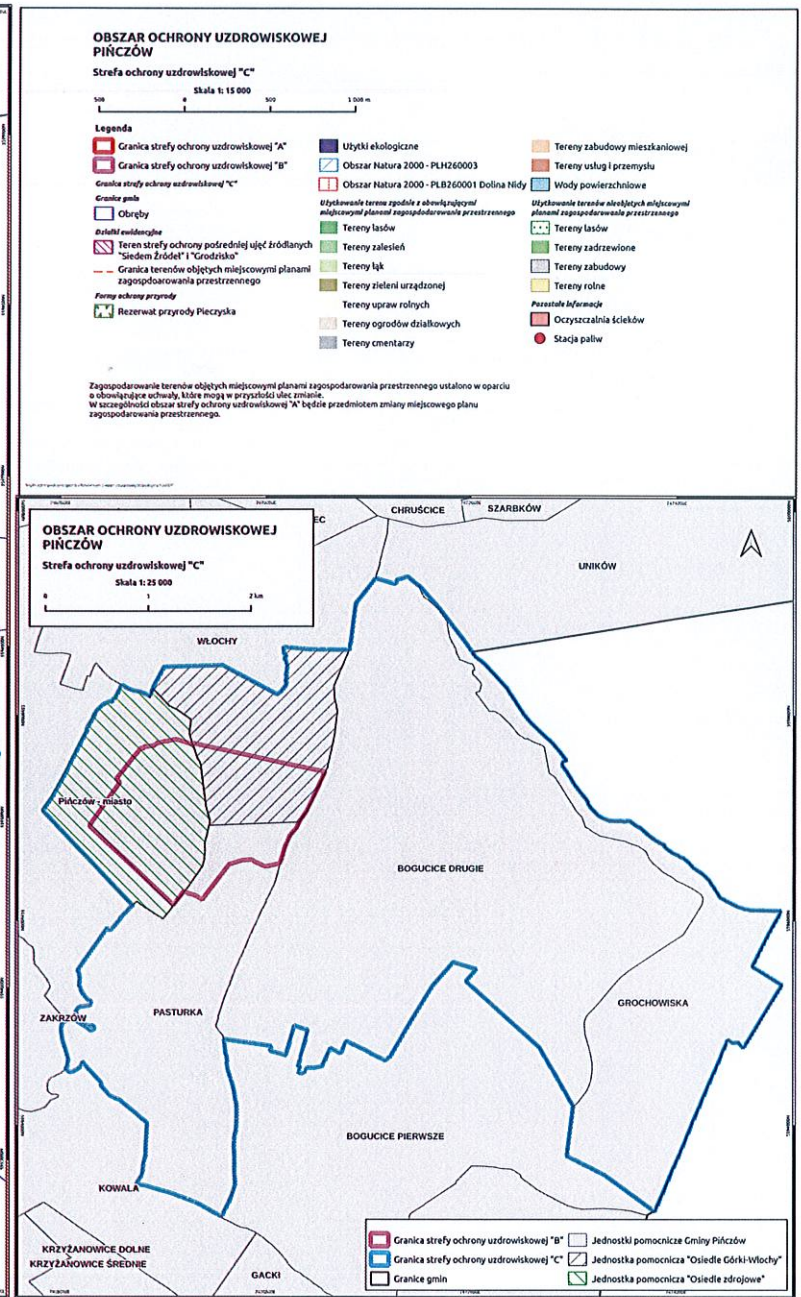
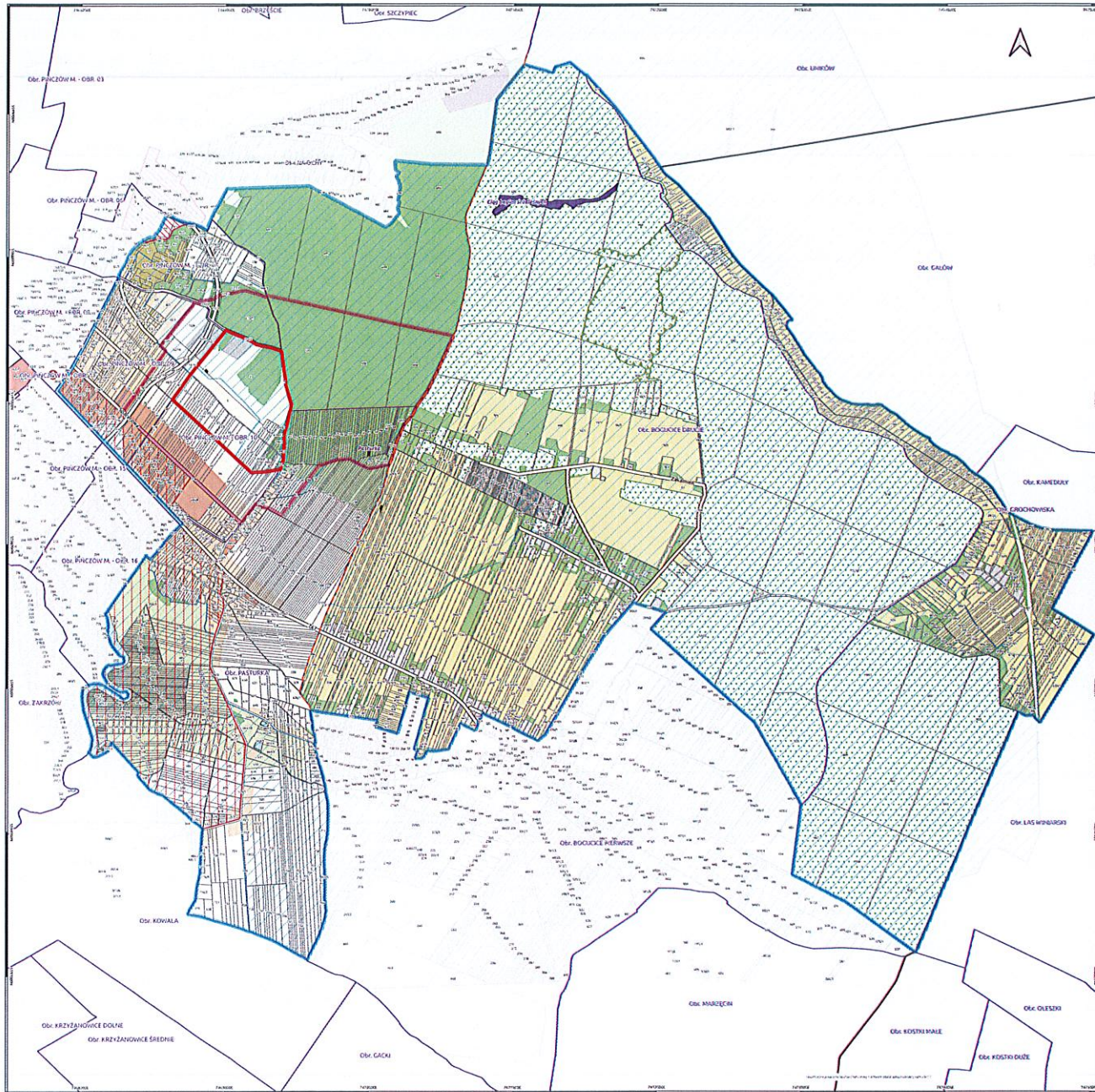


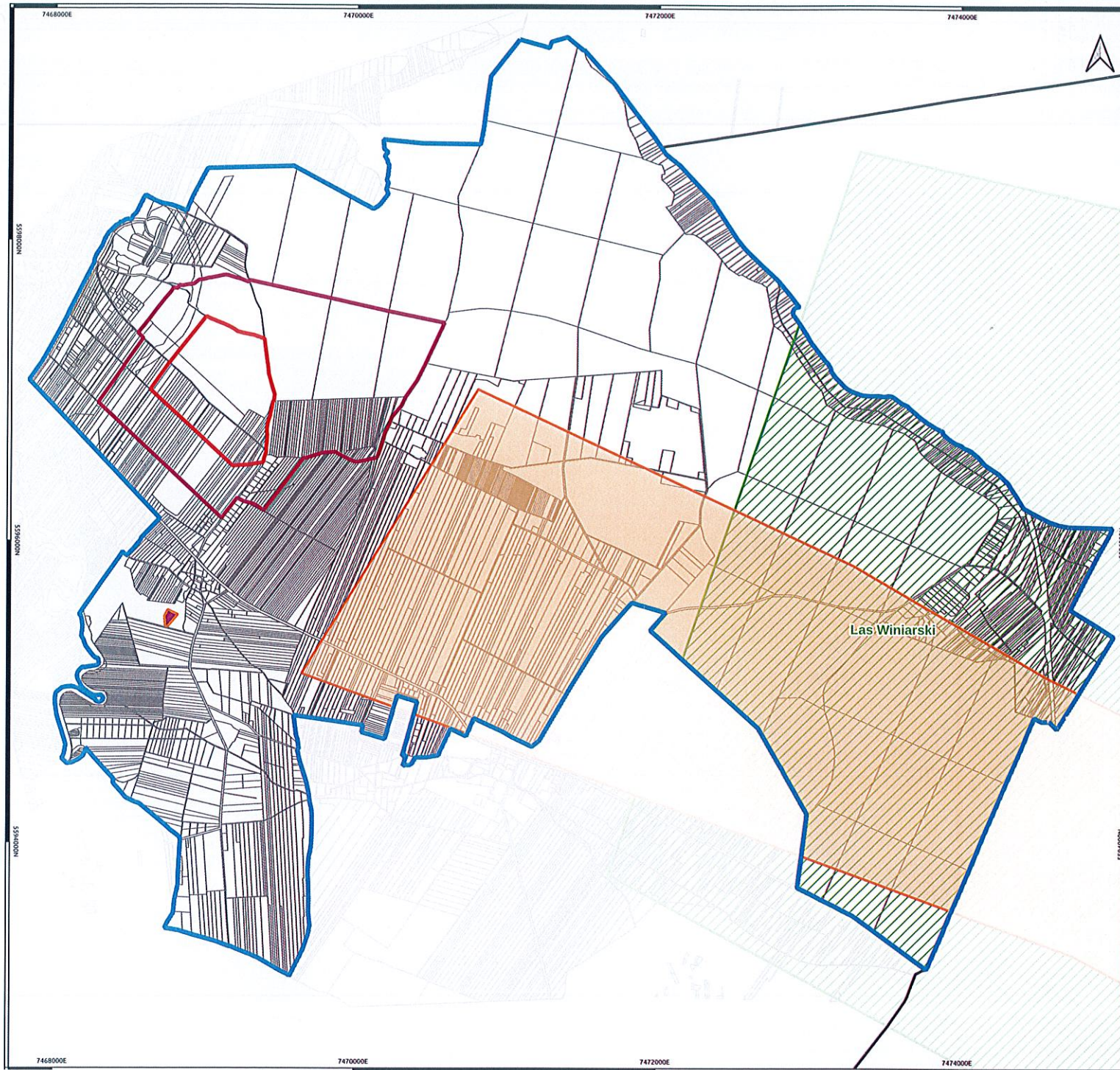
### Legenda

- |  |  |
|--|--|
| Granica strefy ochrony uzdrowiskowej "A" | Sieć gazowa  |
| Granica strefy ochrony uzdrowiskowej "B" | Sieć kanalizacyjna   |
| Obręby                                   | <i>Użytkowanie terena zgodnie z obowiązującymi miejscowymi planami zagospodarowania przestrzennego</i> |
| Działy ewidencyjne                       | Tereny lasów   |
| Użytki ekologiczne                       | Tereny zielone   |
| Obszar Natura 2000 - PLH260003           | Tereny upraw rolnych   |
| Sieć elektroenergetyczna                 | Tereny ogrodów działkowych   |
| Sieć wodociągowa                         | Tereny cmentarzy   |
|  | Tereny zabudowy mieszkaniowej  |
|  | Tereny usług i przemysłu   |

Zagospodarowanie terenów objętych miejscowymi planami zagospodarowania przestrzennego ustalono w oparciu o obowiązujące uchwały, które mogą w przyszłości ulec zmianie. W szczególności obszar strefy ochrony uzdrowiskowej "A" będzie przedmiotem zmiany miejscowego planu zagospodarowania przestrzennego.







## OBSZAR OCHRONY UZDROWISKOWEJ PIŃCZÓW

Teren górniczy i obszar górniczy "Las Winiarski"

Skala 1: 25 000



### Legenda

- Granica strefy ochrony uzdrowiskowej "A"
- Granica strefy ochrony uzdrowiskowej "B"
- Granica strefy ochrony uzdrowiskowej "C"
- Działki ewidencyjne
- Granice gmin
- Złoże Pasturka
- Złoże wód leczniczych "Las Winiarski"
- Obszar górniczy i teren górniczy "Las Winiarski"

## UZASADNIENIE

W dniu 27 czerwca 2018 roku Rada Miejska w Pińczowie podjęła uchwałę w sprawie przystąpienia do prac związanych z uzyskaniem przez Gminę Pińczów statusu uzdrowiska lub statusu obszaru ochrony uzdrowiskowej. Efektem prac, które wywołała ta uchwała była decyzja Ministra Zdrowia z dnia 20 listopada 2023r. znak: DLD.511.10.2023.(1).PP potwierdzająca możliwość prowadzenia lecznictwa uzdrowiskowego na obszarze uznanym za obszar ochrony uzdrowiskowej Pińczów oraz ustalano kierunki lecznicze. W ślad za tą decyzją zostało wydane rozporządzenie Rady Ministrów z dnia 5 sierpnia 2024r. w sprawie nadania statutu obszaru ochrony uzdrowiskowej części miasta Pińczów - Osiedlu Zdrojowemu, części sołectwa Włochy - Osiedlu Górki-Włochy i sołectwom Pasturka, Bogucice Drugie oraz Grochowiska położonym na obszarze gminy Pińczów(Dz. U. z 2024r. poz. 1213).

Zgodnie z treścią art. 41 ust. 3 ustawy z dnia 28 lipca 2005 roku o lecznictwie uzdrowiskowym, uzdrowiskach i obszarach ochrony uzdrowiskowej oraz o gminach uzdrowiskowych (t.j. Dz.U. z 2023 poz. 151) Rada gminy uchwała statut obszaru ochrony uzdrowiskowej w terminie 30 dni od dnia wejścia w życie rozporządzenia. Rozporządzenie wchodzi w życie w dniu 24 sierpnia 2024r., a zatem w celu zachowania terminu wskazanego w ww. ustawie niniejszą uchwałę należy podjąć.

BURMISTRZ

  
mgr inż. Włodzimierz Badurak